

LE "FAIT MAISON"

**LE BILAN D'ACTIVITÉ 2025
DE VOTRE AGENCE
DE DÉVELOPPEMENT
ECONOMIQUE**





Qu'a fait la Maison de l'Eco en 2025 ? C'est l'objet de ce rapport d'activité. Je vous invite à le lire dans le détail ou en diagonal selon vos centres d'intérêt.

Notre domaine d'intervention est large. Trop ? Non ! Il est à l'image du spectre qu'exige le Développement Economique d'un territoire, notre cœur de métier.

En 2025, les défis ont été nombreux sur la planète. Au cœur du Grand Genève, ils sont doublés d'enjeux forts pour notre Economie locale, nos entreprises, leurs salariés en euros, notre bien vivre et bien travailler ici.

La Maison de l'Eco a adapté les missions confiées par ses clients, les collectivités territoriales qui nous font confiance et que je remercie ici. Pour ce faire, elle a mis en œuvre **un ensemble d'actions** visant à :

- stimuler l'activité, les liens, les échanges,
- créer et/ou conserver des emplois,
- attirer des entreprises,
- développer l'offre de formation pour capter les jeunes forces vives,
- accompagner les habitants dans leur évolution professionnelle,
- renforcer l'attractivité de notre territoire pour qu'il ne soit pas dortoir.

Toutes marques confondues - elles sont au nombre de **12** - l'activité conduite a permis l'accompagnement de **1 026 porteurs de projet** et **956 entreprises**, l'organisation de **321 ateliers** et **36 évènements** pour **11 016 accueils**. Pour capter ses publics, la Maison de l'Eco anime **10 sites web** et **16 réseaux sociaux**.

Le développement économique n'est pas une discipline isolée ; c'est un sport d'équipe. Ce rapport témoigne de la synergie entre nos élus, les acteurs privés et publics, nos partenaires.

Grâce à l'expertise technique de notre équipe et à la confiance de nos actionnaires, nous avons contribué à animer le territoire, soutenir l'Economie locale, l'offre de formation et le lien écoles-entreprises, détecter les signaux faibles pour anticiper.

Je vous souhaite une excellente lecture, en espérant que ces pages illustrent l'énergie que nous déployons quotidiennement pour transformer nos défis frontaliers en réussites durables et donner à chaque talent local une raison de s'investir ici.

Bernard BOCCARD, Président de la Maison de l'Eco

Vice-Président en charge de l'Economie d'Annemasse Agglo
Président de l'entreprise Distri Club Médical



LA MAISON DE L'ECO EN BREF

QUI SOMMES-NOUS ?

La **Maison de l'Eco** est une société d'économie mixte qui rassemble un actionariat public et privé. Sa mission est d'appuyer le développement Economique de son territoire en favorisant une croissance respectueuse, innovante et durable. Son action se situe dans une zone connaissant une augmentation significative de sa population, caractérisée par une économie principalement résidentielle et confrontée au défi transfrontalier engendré par sa situation géographique immédiate avec Genève.

NOS VALEURS

AUDACE | ENGAGEMENT | ECOUTE
AGILITÉ | PROXIMITÉ

NOTRE MISSION

Depuis plus de 30 ans, nous œuvrons au dynamisme de l'économie locale en accompagnant entreprises et territoires vers un avenir durable. Nous aidons les collectivités à adopter des stratégies de développement économique ambitieuses, en collaborant étroitement avec les acteurs économiques pour mieux répondre à leurs besoins.

Notre action s'articule autour de la conception de nouvelles offres de services et de la mise en place d'outils, développées en étroite collaboration avec les partenaires locaux. Cette approche intégrée permet non seulement de soutenir les entreprises dans leur croissance, mais aussi d'accompagner les territoires dans l'affirmation de leur dynamisme et de leur attractivité.

ENTREPRENEURIAT



BOURSE FONCIÈRE ET IMMOBILIÈRE



IMPACECO

OFFRE DE FORMATION



FILIÈRES STRATÉGIQUES



ÉVOLUTION PROFESSIONNELLE



À travers une démarche collaborative, la Maison de l'Eco vise à valoriser le potentiel économique du Genevois Haut-Savoyard en générant des synergies qui profitent à l'ensemble de la communauté.

NOS CLIENTS ET FINANCEURS

Notre promesse est d'accompagner les collectivités dans l'élaboration et la mise en œuvre d'une politique de développement économique efficace, locale, ambitieuse, concrète, durable, légitime en associant étroitement l'ensemble des acteurs économiques locaux (entrepreneurs, organismes de formations).



VIA DES ...

- Candidatures et obtentions de marchés publics (plus de 90% du CA annuel en moyenne selon les années)
- Conventions annuelles
- Des contrats ponctuels en gré à gré en complément d'activité

Un Chiffre d'affaires de 1 771 702 €.



ACTIONNAIRES PUBLICS 57,87%

LA MAISON DE L'ECO EN BREF

UN STATUT ATYPIQUE

Créée il y a plus de 30 ans, la Maison de l'Eco est une société d'économie mixte au capital de 214 500 €.

Son statut a un double avantage :

- Associer l'ensemble des typologies d'acteurs économiques aux actions et projets conduits et de garantir leur efficience
- Être en prise directe avec les réalités d'une vie d'entreprise

ACTIONNAIRES PRIVÉS 42,13%

DES ACTIONNAIRES PRIVÉS

ADEL - ALGOE - ALPES BATTERIES - ASS MAISON FAMILIALE DE VULBENS - ASSOCIATION DES ENTREPRENEURS DE VILLE LA GRAND - BANQUE POPULAIRE AUVERGNE RHÔNE ALPES - BERRA IMMOBILIER - BOTANIC SERRES DU SALEVE - BUREAU ALPES CONTROLES - CABINET RÉMI FOLLÉA - CABINET VUKICEVIC ET ASSOCIÉS - CREDIT AGRICOLE DES SAVOIE - CER FRANCE HAUTE SAVOIE - CHAMBRE DE COMMERCE ET D'INDUSTRIE DE LA HAUTE SAVOIE - CHAMBRE DE COMMERCE D'INDUSTRIE ET DES SERVICES DE GENEVE - CHAMBRE DE MÉTIERS ET DE L'ARTISANAT DE LA HAUTE SAVOIE - COOPERATION DES ORGANISMES DE FORMATION DU GENEVOIS - DARK4D - DIZERENS FINANCE - ECO DIAGNOSTIC - EIFFAGE TRAVAUX PUBLICS RHÔNE ALPES AUVERGNE - EIPM SERVICES - ENTREPRISE C MONTESSUIT ET FILS - ETABLISSEMENT PASCAL GILLIARD - FEDERATION BTP 74 - FIDUCIAIRE DE LA CORRATERIE DE GENÈVE - FINANCIÈRE ARDITI - FINANCIERE WIEDER SAS - FONDATION GENEVOISE POUR L'INNOVATION TECHNOLOGIQUE - GROUPEMENT TRANSFRONTALIER EUROPEEN - HOPITAL PRIVE PAYS DE SAVOIE - IMMOFRONTIÈRE - INITIATIVE GENEVOIS - INTERPLAY CONSEILS SAS - IPS - JURA MONT BLANC - LABORATOIRES ROCHEX - LECLERC - LC MAÎTRE SA EURODEC - CSE MALAKOFF MEDERIC HUMANIS CENTRE - MEDIACIMES - MIGROS FRANCE - MONT BLANC INDUSTRIES - OMEGA - ONDULYS PAYS DE SAVOIE - PARKER HANNIFIN FRANCE - PÉGUET MAILLON RAPIDE - SAG VIGNY DEPIERRE ASSURANCES - PISTE NOIRE - RATP DE FRANCE INVEST - RB AGENCEMENT - REPUBLIQUE ET CANTON DE GENEVE - SAT AUTOCARS ANNEMASSE - SCE CONSEIL EXPERTISES TERRITOIRES - SCI DEMA - SGI INGÉNIERIE SA - SOFCAR - SOPREDA (ECO SAVOIE MONT BLANC) - TERACTION - VELSOL

DES ACTIONNAIRES PUBLICS

COMMUNAUTE DE COMMUNES ARVE ET SALEVE - COMMUNAUTE D'AGGLOMERATION ANNEMASSE LES VOIRONS AGGLOMERATION - COMMUNAUTE DE COMMUNES DU GENEVOIS - COMMUNAUTE DE COMMUNES DU PAYS ROCHOIS - COMMUNE DE SAINT JOIRE - COMMUNAUTE DE COMMUNES DES QUATRE RIVIERES - COMMUNAUTE DE COMMUNES USSÉS ET RHÔNE - THONON AGGLOMERATION

NOS ÉQUIPES

UN CONSEIL D'ADMINISTRATION COMPOSÉ DE 18 ADMINISTRATEURS



BERNARD BOCCARD
PRÉSIDENT



PASCAL LAIDET
VICE-PRÉSIDENT

- Gabriel DOUBLET, Bernard BOCCARD, Christian DUPESSEY, Denis MAIRE, Patrick ANTOINE, Antoine BLOUIN, Christian AEBISCHER et Nadine JACQUIER, représentants la Communauté d'agglomération Annemasse les Voirons agglomération
- François de VIRY, représentant la Communauté de Communes du Genevois
- Patrice MARECHAL, représentant la Banque Populaire Auvergne Rhône Alpes
- Joël ALLARD, représentant CADS Développement
- André BARBON, représentant TERACTION
- Jérôme BEROLLE, représentant la Coopérative Jura Mont-Blanc
- Pascal LAIDET, représentant Migros France
- Christophe VIGNEAU, représentant la COFG (Coopération des Organismes de Formation du Genevois)
- Jean-Louis PALENI, représentant Initiative Genevois
- Richard BRYON, représentant l'ADEL (Association des Entreprises du Léman)
- Laurent FAVRE, représentant l'Assemblée spéciale*

* L'Assemblée Spéciale représente les 6 collectivités territoriales minoritaires non directement représentées au Conseil d'Administration : Pierrick DUCIMETIERE, Communauté de Communes du Pays Rochois ; Laurent FAVRE, Communauté Communes Arve et Salève ; Laurette CHENEVAL, Communauté de Communes Quatre Rivières ; Christian VERMELLE, Communauté de Communes Usse et Rhône ; Antoine VALENTIN, Commune de Saint Jeoire ; Claude MANILLIER, Communauté d'agglomération Thonon Agglomération.

7 CENSEURS

- Jean-François PISSETTAZ, Fiduciaire J.F PISSETTAZ
- Olivier TAVERNIER, Chambre de Métiers et de l'Artisanat de la Haute-Savoie
- Fabien VIGHETTO, Oxalis (Cabinet Vigny Depierre)
- Sylvain DIZERENS, Chambre de Commerce et d'Industrie de la Haute-Savoie
- Patrick VUKICEVIC, Saint-Clair Courtage
- Carole INCANDELA, Monts du Genevois - Office de tourisme
- René DELEGLISE, Groupement Transfrontalier Européen

L'ÉQUIPE AU 31.05.26

Les forces vives pour agir à vos côtés

Une équipe opérationnelle de 24 personnes, âgée de 22 à 68 ans, aux parcours variés, avec des temps de travail adaptés aux contraintes familiales ou à la pluriactivité, des modes de contractualisation différents : des contrats de travail classiques, des contrats de prestations, des alternants, des conventions de stages ...

LES 24 SALARIÉS DE LA MAISON DE L'ECO :

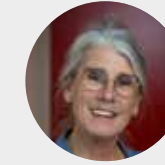
- Des contrats à temps plein et temps partiel, représentant 20.66 ETP au 31 mai 2026
 - Essentiellement des CDI (dont 16 contrats cadre)
 - 1 contrat d'apprentissage et 1 service civique
 - Moyenne d'âge de 44 ans



VALÉRIE GUICHET
DIRECTRICE



VIRGINE SEVAZ
DIRECTRICE ADJOINTE



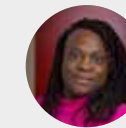
CLAUDE SERA
DIRECTRICE ADMINISTRATIF
ET FINANCIER



ANNE AMALBERT



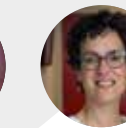
MARTINE BOURGET



AUDREY BOUTANT



AURÉLIE CATTEAU



CATHY CARME



NICOLAS CHAUVIDON



JESSICA DURAND



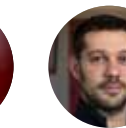
RAPHAËLLE EQUINET



LARA FOL



JULIE GIELES



MICHAEL GRONDIN



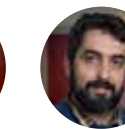
LETIZIA LASCAR



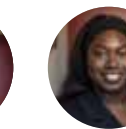
KATEL MARESTER



PASCALE MARQUET



PIERRE MOLARD



ALAM MVONDO



MARION PLACE



HÉLÈNE
RIZZETTO-HALLER



ALYSSE ROCHON



IRIS VIDONNE



STÉPHANIE VISSAULT

LES 3 SALARIÉS D'INITIATIVE GENEVOIS :

Notre proche partenaire pour l'accompagnement des territoires



LAURA BELLUZZO



NICOLAS BUFFARD



ANNE CHRISTEL
CLARISSE

ENGAGEMENT ENVIRONNEMENTAL DE LA MAISON DE L'ECO



RÉDUIRE LES DÉPLACEMENTS ET LEURS IMPACTS

- Prime vélo / basket et co-voiturage
- Vélo d'entreprise
- Réduction du nombre de véhicules de service au bénéfice de solutions d'autopartage
- Participation au Challenge Mobilité



LIMITER NOTRE CONSOMMATION DE RESSOURCES ET FAVORISER LES ECO-GESTES

- Fin de la vaisselle jetable
- Tri des déchets participatifs
- Réduction des impressions et migration des données digitales vers un serveur local
- Utilisation mesurée de la climatisation et du chauffage
- Achat de 2^{de} main pour le petit matériel et réemploi du matériel en fin de vie



RÉDUIRE L'IMPACT DE NOS ÉVÈNEMENTS

- Passage par des prestataires locaux
- Supports de communication éco-responsable ou de 2^{de} main
- Fin des bouteilles d'eau et de la vaisselle jetable
- Promotion des mobilités décarbonées



UNE BELLE ILLUSTRATION DE NOS VALEURS RSE

Recycler pour transformer, réinventer pour agir

En 2025, la Maison de l'Eco a donné une seconde vie à une ancienne bâche en la transformant en housses pratiques pour ses kakemonos. Ce projet, mené en collaboration avec **Laure Baki – Spirit Coutures**, artiste et entrepreneuse locale, illustre notre engagement pour une économie circulaire et solidaire.

ENGAGEMENT SOCIÉTAL DE LA MAISON DE L'ECO

VEILLER AU BIEN-ÊTRE DES COLLABORATEURS

- Plan de formation collectif et individuel
- Flex'office et adaptation du temps de travail
- Travail sur l'ergonomie des postes de travail

ZOOM SUR LES MOMENTS DE CONVIVIALITÉ AU QUOTIDIEN

- Réunion d'équipe dans les locaux de la Communauté de communes du Pays de Cruseilles
- Team building au Château d'Avully pour une plongée dans l'histoire, création de blasons, dégustation de cocktails (sans alcool) jeux et surtout... beaucoup de fous rires !
- Soirée de Noël au Bowling d'Annemasse avec les partenaires proches : entre parties animées, apéros et buffet, l'ambiance était au rendez-vous pour bien terminer l'année !

FAIRE LE PARI D'UNE ORGANISATION INNOVANTE, EQUITABLE ET INCLUSIVE

- Indice d'écart salarial : 2.3
- Politique RH inclusive : collaboratrice senior en complément retraite, alternants, services civiques, stagiaires





En 2025, la Maison de l'Eco réaffirme son rôle d'expert et de partenaire privilégié des collectivités locales.

NOTRE MISSION : les accompagner, à la carte ou sur l'année, dans la mise en œuvre de leur politique de développement économique. Notre approche, à la fois stratégique et opérationnelle, s'adapte aux besoins spécifiques de chaque territoire, en intégrant les dynamiques locales et les grands enjeux économiques.

STRATÉGIE ÉCONOMIQUE : DES CONSEILS PERSONNALISÉS POUR LES PROJETS TERRITORIAUX

Nous apportons un appui sur mesure aux collectivités pour concevoir et déployer des stratégies économiques utiles, grâce à l'animation d'ateliers collaboratifs, l'élaboration de plans d'action ou la formation de nouveaux chargés de mission.

STRATÉGIE FONCIÈRE : UN ACCOMPAGNEMENT POUR DYNAMISER LE TERRITOIRE

La maîtrise du foncier et de l'immobilier est un levier essentiel pour le développement économique. Nous accompagnons les collectivités dans l'élaboration de stratégies durables, l'appui à la planification et la mise en œuvre de projets. Notre expertise porte aussi sur l'acculturation des acteurs aux outils juridiques innovants, comme les baux à construction ou emphytéotiques, afin d'optimiser l'utilisation des ressources foncières.

REVITALISATION DES CŒURS DE VILLES : REDYNAMISER LE COMMERCE DE CENTRE-VILLE

Aux côtés des collectivités, avec des dispositifs comme ImpacEco, nous aidons les commerçants à anticiper et gérer les impacts des travaux d'aménagement (tram, piétonnisation, etc.). Nous animons également des ateliers de co-construction des plans de redynamisation adaptés aux réalités du terrain et contribuons aux études en lien avec la revitalisation des centres-villes.

ATTRACTIVITÉ ET IMPLANTATION : UNE EXPERTISE LOCALE POUR FACILITER L'IMPLANTATION DES ACTEURS ÉCONOMIQUES

Notre connaissance fine du territoire nous permet d'accompagner les collectivités dans l'implantation d'entreprises. Nous élaborons des stratégies de commercialisation ciblées, promovons les produits économiques locaux et facilitons les mises en relation entre acteurs publics et privés.

VEILLE ET CULTURE ÉCONOMIQUE

Une animation économique pour informer et fédérer les acteurs locaux

ACCULTURATION DES ACTEURS DU TERRITOIRE À L'ÉCONOMIE PARLONS ECO

Depuis 2021, les Matinales de l'Économie rythment l'agenda du territoire. Organisées trois fois par an par la Maison de l'Eco, pour Annemasse Agglo et la Communauté de communes du Genevois, ces rencontres réunissent entreprises, élus et citoyens autour de thèmes d'actualité. Chaque édition allie témoignages d'entreprises locales, interventions d'experts et échanges constructifs entre participants.

En 2025, ces événements ont rassemblé en moyenne **60** participants par session, confirmant leur pertinence et leur attractivité.



COMMUNIQUER ET INFORMER L'OUVRE BOÎTE

La newsletter l'Ouvre-Boîte, publiée deux fois par mois, est un outil clé pour informer les acteurs économiques du territoire. Elle couvre l'actualité locale, régionale et nationale, met en lumière la vie des entreprises, et propose des annonces, un agenda des événements et des temps forts.

En 2025, **21** numéros ont été diffusés à près de **1 500** contacts. Pour rester informé, abonnez-vous sur : www.maisoneco.org

ÉTUDES

La Maison de l'Eco réalise des études sur les enjeux économiques du territoire. Ces travaux permettent d'anticiper les tendances, d'identifier les opportunités et d'accompagner les acteurs locaux dans leurs prises de décision. Exemple de réalisations en 2025 : état des lieux des locaux dédiés à l'artisanat et stratégie immobilière des organismes de formation.

VEILLE ÉCONOMIQUE

La Maison de l'Eco met à disposition des collectivités un outil de veille connecté à plus de **50** millions de sources et des heures de curation pour une veille thématique personnalisée.



REZ'UP, UN ACCOMPAGNEMENT GLOBAL POUR LES ENTREPRENEURS

Rez'Up, la plateforme de l'entrepreneuriat local est financée par 6 territoires souhaitant offrir un accompagnement à leurs habitants et entreprises pour soutenir l'économie locale.



Rez'up oriente, informe et accompagne :

- les porteurs de projets avec le parcours « Réussir sa création » qui permet de structurer une idée, de la financer et de démarrer une activité
- les chefs d'entreprise avec « Accélérer son développement » qui permet de réaliser un diagnostic pour les diriger vers les experts et aides adaptées à leurs problématiques

La plateforme est animée dans un esprit de partage, d'entraide et de convivialité afin de consolider une communauté de l'entrepreneuriat au sens large. Elle met également en lumière l'expertise de plus de **80** partenaires impliqués.

REZ'UP EN 2025 :

- **357** rendez-vous Boussole
- **513** porteurs de projet accompagnés
 - ▶ **1 390** accueils dédiés à la création d'entreprise
- Enquête de suivi auprès des porteurs de 2024 sur le parcours « Réussir sa création » :
 - ▶ 20% de répondants ; 29 % ont créé ; 58% poursuivent leur projet
 - ▶ Une note d'évaluation de **4,5/5**
- **62** entreprises accompagnées en rendez-vous Longue-vue
- **270** ateliers et formations proposés sur l'année
- Animation de la communauté : **1** comité des partenaires, **1** séminaire annuel, **2** happy hours avec Initiative Genevois et Puls

Toute l'année, Rez'up communique pour promouvoir, informer et mettre en lumière les talents de sa communauté via :

- Le site web et les réseaux sociaux
- **10** « RoadBook » du créateur
- **46** Fils Info, newsletter d'information adressée aux territoires financeurs

LES NOUVEAUTÉS EN 2025 :

Rez'up a innové en lançant de nouveaux ateliers pour répondre aux enjeux actuels des entrepreneurs :

- « Réussir son quotidien d'entrepreneur avec l'IA »
- « Projet en action, impact et pitch » :
 - ▶ Focus sur l'impact environnemental des entreprises
 - ▶ Pitch des projets devant les partenaires pour renforcer la visibilité des porteurs



En collaboration avec **Initiative Genevois** et **Puls**, Rez'up a organisé **3** ateliers-formations sur des thèmes stratégiques :

- La communication
- Le développement commercial
- L'intelligence artificielle



LA SOIRÉE DES CRÉATRICES UN ÉVÉNEMENT PHARE

Depuis 2022, la **Soirée des Créatrices** est un moment fort pour valoriser les parcours entrepreneuriaux des femmes issues des Quartiers Prioritaires de la Ville. Cet événement, qui alterne entre les QPV d'Annemasse Agglo, offre une occasion unique pour **partager des témoignages authentiques** et inspirants.

La 4^e édition organisée le 3 juillet, a réuni plus de **50** participantes et **6** partenaires clés de l'accompagnement à la création d'entreprise. Au cœur de cette soirée : **les récits de 3 créatrices** qui ont surmonté les défis, partagé leurs apprentissages et leurs succès. Ces échanges ont permis de :

- **Mettre en lumière des parcours variés**, montrant que l'entrepreneuriat est accessible à toutes
- **Créer des liens** entre les participantes et les acteurs locaux
- **Encourager les vocations** en démontrant que chaque projet, quel que soit sa taille, peut aboutir

CitésLab

Révélateur de Talents
Genevois

ACCOMPAGNEMENT INDIVIDUEL DANS LES QUARTIERS PRIORITAIRES DE LA VILLE (ANNEMASSE, GAILLARD ET SAINT-JULIEN-EN-GENEVOIS)

CitésLab a pour mission d'**identifier et accompagner les talents** issus des Quartiers Prioritaires de la Ville (QPV), des bénéficiaires de la RQTH, des minima sociaux, des personnes non francophones et des demandeurs d'emploi de longue durée. Grâce à une relation de proximité, CitésLab offre un **soutien personnalisé** à chaque porteur de projet, de l'émergence de l'idée jusqu'à la phase post-crétion.

BILAN 2025 : DES RÉSULTATS CONCRETS

- **155** personnes reçues en rendez-vous individuel
- **45** créations d'entreprise
- **33** ateliers collectifs - **160** participants

Les quartiers prioritaires représentent près de **la moitié des porteurs de projets** et des créateurs d'entreprises accompagnés. En 2025, **78 femmes et 77 hommes** ont bénéficié du programme, illustrant une réelle parité.

FACILITER L'IMPLANTATION DES ENTREPRISES

LE PORTAIL IMPLANTATION, UN GUICHET UNIQUE POUR ACCOMPAGNER LES PROSPECTS

La Maison de l'Eco joue un rôle central en tant que porte d'entrée pour les entreprises souhaitant s'implanter sur le territoire. Grâce au Portail Implantation, nous informons et guidons les porteurs de projets, qu'ils nous contactent directement ou qu'ils soient orientés par nos partenaires. Notre objectif : accompagner, informer, orienter chaque entreprise pour une implantation réussie et pérenne.

Au-delà de l'information immobilière, nous **connectons les entreprises aux ressources locales** et aux acteurs pertinents pour une intégration optimale.

Un accompagnement complet :

- Compréhension du cahier des charges
- Identification des offres immobilières les plus adaptées
- Orientation vers les acteurs clés (Initiative Genevois, Rez'Up, Club RH, ADEL, services des agglomérations, communes, Auvergne-Rhône-Alpes Entreprises, etc.)

ACCOMPAGNER LA TRANSMISSION D'ENTREPRISES LA BOURSE DES FONDS DE COMMERCE

La **Bourse des Fonds de Commerce** facilite les reprises en mettant en avant les entreprises prêtes à être cédées. Grâce à des échanges approfondis avec chaque cédant, elle fournit un accompagnement adapté et rassemble les informations clés pour faire connaître les opportunités de reprise.

Grâce à la diffusion de ces opportunités sur **rezup.org** et via l'Ouvre-Boîte, nous garantissons une bonne visibilité aux projets de transmission.

TROUVER DES LOCAUX ADAPTES POUR SE DÉVELOPPER

LA BOURSE IMMOBILIÈRE ET FONCIÈRE

L'outil qui connecte l'offre et la demande immobilière

Ce service, offert par les collectivités, est destiné aux entreprises et porteurs de projets recherchant des bureaux, locaux commerciaux, entrepôts ou terrains ainsi qu'aux propriétaires publics et privés désirant promouvoir leurs biens immobiliers (accessible en ligne sur maisoneco.org).

EN 2025 :

- **213** demandes d'implantation traitées
- **169** nouvelles offres intégrées
- **99** offres disponibles au 1^{er} janvier 2026
- Un réseau de plus de **50** partenaires immobiliers

LES RENCONTRES DE L'IMMO : UN TEMPS D'ÉCHANGE ET DE RÉFLEXION

La **3^e édition des Rencontres de l'Immo**, a réuni une vingtaine de participants autour de deux thèmes majeurs :

- **L'artisanat** : état des lieux, enjeux et perspectives avec la restitution d'une étude menée par la Maison de l'Eco et des temps d'échanges entre acteurs du secteur
- **Le commerce en centre-ville d'Annemasse** : point d'étape sur les travaux, la vacance commerciale et présentation du programme « Action Cœur de Ville » par la manager de centre-ville

ACCOMPAGNER LES ENTREPRISES EN DIFFICULTÉS

IMPACÉCO « UN CONSEILLER À VOTRE ÉCOUTE, DES ACTEURS MOBILISÉS À VOS CÔTÉS »

En 2025, le dispositif ImpacEco, piloté par la Maison de l'Eco à la demande d'Annemasse Agglo, du Pôle métropolitain du Genevois français, de la ville d'Annemasse et de la commune de Reignier-Esery, a poursuivi sa mission : accompagner les commerçants impactés par des travaux urbains.

L'objectif ? Leur offrir un **soutien personnalisé** pour anticiper et gérer les difficultés et activer les bonnes solutions au bon moment.

Une mobilisation collective au service des commerçants

- **8** rencontres du groupe de travail mobilisant des acteurs clés (URSSAF, DDETS, SIE, CCI Haute-Savoie, CMA Haute-Savoie, Tribunal de Commerce, médiateurs, etc.) pour coordonner les réponses adaptées
- **124** rendez-vous individuels avec les commerçants (110 à Annemasse, 14 à Reignier), pour un suivi personnalisé
- Plus de **300** contacts en porte à porte afin d'identifier les besoins et d'orienter vers les bonnes ressources
- Organisation d'**1** atelier d'information pour démystifier les procédures collectives, en présence d'experts (M^o Cannard, avocat ; M^o Chatel-Louroz et M^o Serrano, mandataires judiciaires ; Mme Chevalier, expert-comptable). Une initiative pour clarifier les démarches et accompagner les commerçants

DISPOSITIF (RE)BOND CENTRE-VILLE

En 2025, à la demande d'Annemasse Agglo et de la ville d'Annemasse, la Maison de l'Eco a contribué à la mise en place d'un **dispositif d'avance remboursable à taux zéro**, complémentaire à l'indemnisation amiable existante. Destiné aux **commerçants, artisans, membres de professions libérales ou civiles, et associations** implantés dans le périmètre élargi du centre-ville d'Annemasse, ce soutien financier pouvant aller jusqu'à **25 000 €** vise à les accompagner pendant et après les travaux, prévus jusqu'à l'été 2026.



FAVORISER LE RECRUTEMENT ET LA FIDÉLISATION !

LE CLUB RH GENEVOIS FRANÇAIS

Face aux **défis spécifiques du Genevois français** (plein emploi, attractivité de Genève, pénurie de logements, coût de la vie...), le **Club RH** se positionne comme une bulle d'oxygène pour les professionnels des ressources humaines du territoire. Il offre un **cadre collaboratif** où échanger, partager des expériences et rencontrer des experts pour **trouver des solutions concrètes et avancer ensemble**.

Le Club est ouvert à tous les employeurs quel que soit leur statut (entreprise, collectivité, association), leur taille (TPE, PME, grands groupes), leur secteur d'activité.

ClubRH
GENEVOIS FRANÇAIS

EN 2025 :

- 185 membres (+15)
- 70 partenaires
- 6 événements organisés
- 122 participants
- 1 619 contacts employeurs
- 1 999 abonnés sur LinkedIn



adel
ASSOCIATION DES
ENTREPRISES DU LÉMAN

STIMULER LES ÉCHANGES INTER-ENTREPRISES L'ADEL

UN RESEAU DYNAMIQUE POUR LES
DIRIGEANTS DU GENEVOIS FRANÇAIS

L'ADEL (Association Des Entreprises du Léman) fédère près d'une centaine de dirigeants et cadres du Genevois français, représentant un tissu économique diversifié :

- Grands comptes de l'industrie et de la grande distribution
- TPE, PME industrielles, artisanales ou de services
- Commerçants
- Fédérations, associations et groupements
- Élus locaux et nationaux

UNE MISSION : DYNAMISER L'ÉCONOMIE LOCALE

L'ADEL agit pour **renforcer les liens entre les acteurs économiques** à travers :

- La **connaissance du paysage entrepreneurial** et des grands projets locaux
- La **connexion avec l'actualité économique**
- La **création de synergies** entre chefs d'entreprise pour favoriser les partenariats
- Des **échanges entre les décideurs**
- L'**organisation d'événements conviviaux**
- Une **communication digitale active** (site web et réseaux sociaux) pour valoriser les entrepreneurs
- Des **prises en relation ciblées** entre membres et acteurs territoriaux

BILAN 2025 :

- 98 membres (+3)
- Près de 400 participants
- 5 soirées entreprises organisées chez **Tesla** (Ville-la-Grand), le **CHAL** (Contamine-sur-Arve), le **Golf d'Esery**, **ECLA** (Archamps) et **Crazy School** (Cranves-Sales)
- 3 déjeuners business aux **Vertiges** (Salève), à la **Brasserie Gourmande** (Juvigny) et à la **Khantine** (Saint-Julien-en-Genevois)

Un **réseau vivant**, convivial qui **renforce la cohésion économique** du territoire.





ORIENTER TOUT AU LONG DE L'ÉVOLUTION PROFESSIONNELLE



COORDINATION DE LA CITÉ DES MÉTIERS

La Cité des Métiers du Grand Genève est un service public transfrontalier et multi-partenarial, ouvert à tous les publics en quête d'informations pour construire leur avenir professionnel. Fondée sur les principes de libre accès, d'anonymat et de gratuité, elle s'inscrit comme un acteur clé de l'orientation et de l'insertion professionnelle sur le territoire.

Sur le **Genevois français**, la Cité des Métiers est présente via **3 centres associés** et **4 points relais**, tous membres du Service Public Régional de l'Orientation (SPRO). Régional de l'Orientation.

CHIFFRES CLÉS EN 2025

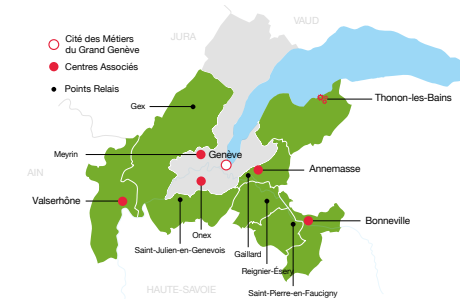
- 4 615 accueils sur le Genevois français
- 625 entretiens réalisés
- 246 ateliers, 558 participants
- 3 432 utilisateurs de l'espace documentaire et informatique
- 3 agendas mutualisés/an

Et poursuite du soutien à la création du centre associé de Thonon agglomération (préparation du dossier de labellisation, signalétique, communication).

PLANETTE : LES NOUVEAUX OUTILS ARRIVENT DANS LES CENTRES

Dans le cadre du projet Interreg France-Suisse, la **Plateforme Numérique de l'Employabilité Transfrontalière et de la Transition Écologique (PLANETTE)** se déploie :

- 95 métiers français intégrés au Quiz d'orientation
- recherche de prestataires pour équiper les centres en **matériel innovant** (bornes interactives, casques VR, cabines insonorisées)
- coordination multi-acteurs pour une mise en œuvre efficace



FOCUS SUR LE CENTRE ASSOCIÉ ANNEMASSE

- 3 836 accueils réalisés
- 344 entretiens personnalisés et anonymes
- 405 participants aux ateliers
- 7 participations à des salons et forums

INNOVATIONS ET NOUVEAUX SERVICES EN 2025

- Ouverture d'un point relais à Reignier-Esery. Animation immersive avec des casques de réalité virtuelle au collège de la Pierre au Fées
- Point relais de Saint-Julien-en-Genevois : en partenariat avec le service politique ville, **4 ateliers « Femmes et emploi »** ont été organisés, visant à accompagner les femmes dans leur parcours professionnel et à promouvoir l'accès à l'emploi pour toutes
- Lancement des **« rendez-vous du numérique »** : 17 personnes accompagnées en entretiens individuels pour renforcer leurs compétences digitales



En 2025, la Maison de l'Eco a accompagné des projets clés pour structurer et promouvoir l'offre de formation sur le Genevois français. Du développement de campus étudiant à la mise en vitrine de l'offre de formation du territoire en passant par la coopération entre établissements, ces actions visent à créer des liens entre formation et entreprises, tout en répondant aux attentes des étudiants et des acteurs économiques.

2025 – UNE ANNÉE STRATÉGIQUE POUR LE LANCEMENT DU CAMPUS DE L'ÉTOILE

La Maison de l'Eco a accompagné Annemasse Agglo dans sa stratégie de développement de l'offre de formation supérieure sur le futur Campus de l'Étoile. Cet appui s'est concrétisé par la réalisation d'une étude sur le marché immobilier du secteur de la formation et par l'identification des besoins en formation pour le territoire du Genevois, mais aussi par la production de supports de prospection en vue du démarrage de la commercialisation du Campus à compter de 2026.

INDICATEURS CLEFS :

- 15 000 m² dédiés à la formation
- 1 incubateur de formations
- 8 secteurs en tension / stratégiques identifiés
- + de 200 établissements d'enseignement supérieur recensés à l'échelle franco-suisse



UN INCUBATEUR DE FORMATIONS

L'incubateur « Grand Forma » posera ses cartons en mars dans un nouveau bâtiment dédié à la formation sur le Campus de l'Étoile. Il permettra aux organismes de formation de venir tester leurs formations sur le territoire avant une implantation longue durée. La Maison de l'Eco a accompagné la collectivité dans la restructuration de l'offre de services de cet outil déjà existant. L'USMB sera le premier utilisateur avec le DAEU et ses 28 étudiants.

PROMOUVOIR L'OFFRE DE FORMATION LOCALE

La Maison de l'Eco accompagne le Pôle métropolitain du Genevois français et la Coopération des Organismes de Formation du Genevois (COFG) à la promotion des organismes de formations professionnelles et supérieures du territoire.

EN 2025 :

- Participation active à la construction du nouveau site web : **grandforma.fr**
- Organisation des temps forts de la formation à destination des élèves, de leurs parents, des entreprises et des professeurs :
 - ▷ Forum des formations supérieures : **67** exposants – **1 500** étudiants – **1** Webinaire : « faire ses études sur notre territoire transfrontalier » (**90** participants)
 - ▷ Forum post 3^e : **37** exposants (+10) – **1 500** collégiens
 - ▷ 2 journées de visites éducatives : **12** établissements et **6** entreprises visitées par **50** participants de **13** établissements (+15)
 - ▷ 1 conférence d'orientation à destination des parents (**60** participants)
 - ▷ 1 table ronde écoles – entreprises sur la Génération Z en entreprise (**40** participants)



ENCOURAGER L'INNOVATION ET LE DÉVELOPPEMENT DES FILIÈRES STRATÉGIQUES

PULS, LOCOMOTIVE VILLE DURABLE

ACCOMPAGNER L'INNOVATION ET LA DURABILITÉ

UN LIEU D'ACCUEIL ET D'ACCOMPAGNEMENT POUR LES ENTREPRENEURS



Puls est un espace dédié aux entrepreneurs, offrant des services à la carte et un écosystème riche de **50** partenaires.

Tout au long de l'année, Puls propose des événements, formations, ateliers et conférences pour favoriser les connexions, le partage d'expériences et l'émergence de projets durables et innovants.

En 2025, Puls a renforcé son rôle de catalyseur de la ville durable, en accompagnant à la fois les porteurs de projets et les collectivités dans la mise en œuvre de leurs visions et ambitions.

ACCOMPAGNER L'ÉMERGENCE DE PROJETS POUR UNE VILLE DURABLE

Soutien aux jeunes entreprises et porteurs de projets

- **3** nouvelles entreprises accueillies en pépinière et coworking
- **9** ateliers « impact environnemental » réunissant plus de **100** porteurs de projets
- **1** soirée avec les anciens propulsés pour favoriser les échanges et le partage d'expériences

Renforcement des liens entre entrepreneurs

- **3** points « déjeuner dirigeants », complétés par **4** déjeuners mensuels
- **1** sortie team-building avec la visite du chantier IFPS-GFA suivi d'un déjeuner de fin d'année dans la pépinière

En partenariat avec Initiative Genevois et Rez'up:

- **2** afterworks réunissant près de **100** participants pour élargir les réseaux
- **2** formations : cybersécurité et gérer son temps et ses priorités sans s'épuiser : garder la vision tout en agissant

ACCOMPAGNER LA COLLECTIVITÉ DANS LA MISE EN ŒUVRE DE SES PROJETS

Projet de manufacture collaborative :

- Accompagnement des structures **Fab-Octorium** et **Numérobis** dans la structuration de leur groupement « **Le Truc** »
- Soutien à la collectivité pour **définir les objectifs** et **les modalités de mise en œuvre** du projet
- Communication pour valoriser les avancées et mobiliser les acteurs locaux

Vélo et marche :

- Mise en lien de la collectivité avec la start-up **Alpvengers**
- Accompagnement de la start-up dans la **construction de sa proposition** et la **mise en œuvre de sa mission**
- Gestion d'un **stand partagé « Innovation »** lors des rencontres

Démarche numérique responsable :

- **Recensement** des acteurs locaux du numérique responsable
- Benchmark des événements existants sur le sujet pour proposer des **scénari d'événements adaptés** au territoire

Dispositif « Entrez dans la Boucle » :

- Accompagnement de la collectivité dans la **définition de l'ambition** et la **structuration de la démarche**
- Mobilisation des « **têtes de réseaux** »
- Constitution de la **base de données entreprises** et premières prises de contact



ANIMATION DE LA CITE DE LA SOLIDARITÉ INTERNATIONALE



Créée en 2008 par Annemasse Agglo, la Cité de la Solidarité Internationale (CSI) s'affirme comme un acteur clé pour l'installation des ONG sur son territoire et la valorisation de la région comme espace de collaboration et d'innovation sociale.

Située au cœur de la région transfrontalière franco-suisse, la CSI accompagne une diversité d'acteurs : ONG, organisations internationales, entreprises, établissements de formation, chercheurs, collectivités locales, porteurs de projets et citoyens engagés à l'international.

En 2025, malgré l'arrêt du dispositif COEXIST, la CSI a poursuivi son engagement en animant deux programmes majeurs pour dynamiser l'écosystème de la solidarité internationale et en organisant la 9^e édition de **Soliway**, salon dédié aux métiers et formations de la solidarité internationale.



COGIT : LE CENTRE DE RESSOURCES POUR LES ACTEURS DE LA SOLIDARITÉ INTERNATIONALE

COGIT propose une offre d'orientation et d'information, à la fois digitale et en présentiel, pour répondre aux besoins des acteurs de la solidarité internationale. En 2025, la CSI a renforcé cette dynamique à travers plusieurs initiatives :

- 6 Zooms métiers réunissant **423** participants, permettant des échanges concrets sur les enjeux et opportunités du secteur
- 1 Master Class avec **24** étudiants de l'Université Lumière Lyon 2, incluant une découverte de la Genève internationale : place des nations, musée du CICR, et Représentation Permanente de la France auprès des Nations Unies et du CERN



COHABIT : LE TIERS-LIEU TRANSFRONTALIER AU SERVICE DES PROJETS DE SOLIDARITÉ INTERNATIONALE

Tiers-lieu situé à la frontière franco-suisse, COHABIT s'adresse aux organisations et citoyens souhaitant développer des projets de solidarité internationale.

En 2025, ce lieu a confirmé son rôle central dans l'accompagnement et l'animation de l'écosystème

- **20** structures accompagnées, dont **4** porteurs de projets soutenus dans leur développement
- **5** nouvelles adhésions annuelles formalisées, marquant une structuration croissante de la communauté
- **Ouverture du tiers-lieu à tous les acteurs de la solidarité internationale**, avec l'accueil ponctuel ou permanent de **10** ONG/association: françaises et **1** ONG/association suisse

En 2025, COHABIT a accueilli **621** utilisateurs, à travers des ateliers, événements et comme espace de travail collaboratif.



SOLIWAY 2025

UN RENDEZ-VOUS INCONTOURNABLE POUR LES MÉTIERS DE LA SOLIDARITÉ INTERNATIONALE



La 9^e édition de Soliway s'est tenue dans un contexte international marqué par des tensions croissantes et des défis humanitaires sans précédent.

Malgré ce climat, l'événement a confirmé son statut de rendez-vous de référence en France pour les métiers de la solidarité internationale, en réunissant près de **1 200** participants sur deux journées.

Frédérique Bedos, fondatrice de Projet Imagine et marraine d'honneur du salon depuis 2021, a apporté sa vision et son engagement tout au long de l'événement.

UNE MOBILISATION AUTOUR DES ENJEUX HUMANITAIRES

Soliway a su rassembler **professionnels, associations et citoyens** autour d'un programme riche et varié :

- plus de **900** participants et **39** stands lors de la **journée grand public**
- **51** intervenants ont animé les débats, partagé leurs expertises et inspiré les participants à travers **12** conférences, **3** zooms métiers et **5** ateliers

SUR LES DÉFIS DU SECTEUR

La journée dédiée aux professionnels a permis à **182** participants et **30** intervenants d'échanger autour de **7** conférences et tables rondes. Les thèmes abordés ont reflété les enjeux actuels du secteur :

- **Risques psychosociaux** pour les travailleurs humanitaires
- **Stratégies de communication** adaptées aux crises
- **Financement et optimisation des ressources** pour répondre aux besoins croissants

Tout au long du salon, les intervenants ont souligné l'intensification des crises mondiales, qui mobilise en permanence les équipes humanitaires. La présence de représentants institutionnels, dont **l'ambassadrice auprès des Nations Unies**, a salué cette initiative née en 2008 et aujourd'hui incontournable.

Soliway reviendra en 2027 pour sa 10^e édition.



RAPPORT FINANCIER

BILAN AU 31/12/2025

	ACTIF 1 798 166 €	PASSIF 1 798 166€	
IMMOBILISATIONS	716 379 €	776 221 €	FONDS PROPRES
CRÉANCES USAGERS	411 903 €		
AUTRES CRÉANCES	94 194 €	550 722 €	DETTES FINANCIÈRES
TRÉSORERIE	575 690 €	126 737 €	DETTES FOURNISSEURS
		344 486 €	AUTRES DETTES

FONDS DE ROULEMENT	610 564 €
BESOIN EN F.R	34 874 €
TRÉSORERIE	575 690 €

BILAN AU 31/12/2024

	ACTIF 1 697 230 €	PASSIF 1 697 230€	
IMMOBILISATIONS	763 649 €	691 263 €	FONDS PROPRES
CRÉANCES USAGERS	368 637 €		
AUTRES CRÉANCES	103 545 €	594 254 €	DETTES FINANCIÈRES
TRÉSORERIE	461 399 €	43 572 €	DETTES FOURNISSEURS
		368 141 €	AUTRES DETTES

FONDS DE ROULEMENT	521 868 €
BESOIN EN F.R	60 469 €
TRÉSORERIE	461 399 €

LA RENCONTRE des RH

LE FORUM RH PAR ClubRH GENEVOIS FRANÇAIS
Conférences, tables rondes et moments d'échange

LE SALON RH Fabrique PAR
Rencontres avec des exposants et ateliers interactifs

Centre de Convention by MCMC

Faites de la place dans votre agenda
LE 5 NOVEMBRE 2026

PERSPECTIVES 2026

APPUI AU DÉVELOPPEMENT ET À LA PROMOTION DES PRODUITS ÉCONOMIQUES DES TERRITOIRES D'INTERVENTION

- Promotion du « Portail implantation » par différentes actions de communication
- Mise en avant de la Bourse Foncière et Immobilière (BFI) grâce un formulaire de dépôt d'offres en ligne et d'une vitrine sur notre site pour capter propriétaires, commercialisateurs, entreprises et porteurs de projet
- Contribution à la structuration de montages technico-économiques en vue de la commercialisation de fonciers ou d'immobiliers d'activités jugés stratégiques, sous maîtrise publique, dans le cadre des conventions en vigueur sur les territoires concernés
- Accompagnement des collectivités dans leurs initiatives de promotion économique, dans leurs démarches prospectives en matière de requalification, optimisation du foncier économique et revitalisation

CONSTRUIRE UNE CULTURE ÉCONOMIQUE COMMUNE POUR PENSER LA STRATÉGIE DE DÉVELOPPEMENT ÉCONOMIQUE

- Mise en œuvre d'un nouvel outil de veille avec les collectivités et toujours la rubrique conjoncture dans l'Ouvre Boite pour nourrir les projets en réflexion
- Renforcer la proximité avec les acteurs du territoire à travers la mise en place de rencontres privilégiées pour mieux appréhender les besoins du terrain
- Poursuivre les matinales de l'économie avec Parlons Eco pour sensibiliser et inspirer élus, techniciens, dirigeants et salariés d'entreprises voire citoyens

BOOSTER ET METTRE EN RÉSEAU LES ENTREPRENEURS LOCAUX

- Rez'Up, plateforme de l'entrepreneuriat local : année test du « Club des 100 » (3 rendez-vous collectifs à J+15, J+30 et J+100, pour assurer le suivi des Rez'upiens ayant participé aux 7 ateliers « Bâtir son projet ») ; refonte des rencontres inter-réseaux ; plan de communication axé sur les entreprises immatriculées ; nouveau flyer de l'offre ; animation de la communauté Rez'Up sur Whatsapp
- CitésLab Genevois : création de trois ateliers sur le régime de la micro-entreprise (financement ; facturation, prix et devis ; prévisionnel, plans de financement et de trésorerie) ; poursuite des événements à destination des femmes créatrices ; organisation de mini-marchés des créatrices en collaboration avec les partenaires

- Impac Eco : poursuivre l'accompagnement des commerçants et l'adapter aux avancées des travaux
- Club RH : stabilisation du nombre de membres actifs et prospection pour renforcer les échanges ; organisation de 4 rencontres RH aux formats variées pour échanger sur les meilleures pratiques RH ; organisation de « la Rencontre des RH », une journée entièrement dédiée aux enjeux stratégiques des ressources humaines en collaboration avec le Centre de convention by Arch Parc
- ADEL : continuer à rayonner dans l'ensemble des territoires et compter 110 membres actifs ; devant la transversalité des sujets qui concernent les acteurs économiques, l'ADEL souhaite faire se rencontrer les entreprises des deux côtés de la frontière

RENDRE PLUS VISIBLE L'AGENCE

- Un nouveau site web plus explicite sur l'offre de services de la Maison de l'Eco à destination des collectivités, des entreprises, des organismes de formation et plus globalement des citoyens

DÉVELOPPER LA FORMATION ET LES RELATIONS ECOLE-ENTREPRISE

- Incubateur Grand Forma : poursuivre la prospection et l'accompagnement des organismes pour favoriser leur implantation, en valorisant les atouts du territoire
- Co-construction avec les collectivités : prioriser les secteurs en tension, notamment le médico-social et la transition écologique
- Campus des Métiers et des Qualifications : structurer les partenariats via événements et innovations pédagogiques
- Plaquette COFG : améliorer la lisibilité de l'offre de formations professionnelles pour aider à l'orientation des élèves
- Semaine de l'orientation : proposer des formats plus immersifs et de nouveaux parcours visiteurs

ENCOURAGER L'INNOVATION ET LE DÉVELOPPEMENT DES FILIÈRES STRATÉGIQUES

- Puls, Locomotive Ville Durable : labélisation de la pépinière pour renforcer sa visibilité et son attractivité mais aussi l'inscrire dans un programme d'amélioration continue ; mobilisation de nouvelles entreprises dans une démarche durable via le programme d'économie circulaire de proximité « Entrez dans la Boucle » ;

accompagnement de projets innovants et durables, notamment l'installation d'une manufacture collaborative ; appui aux échanges, collaborations et rencontres avec un temps fort : les 10 ans de la marque !

- Cité de la Solidarité Internationale : soutenir et dynamiser la solidarité internationale. En cette année 2026, la mission cœur de la CSI est remise au centre de ses objectifs et actions. Comment ? En outillant et en accompagnant les ONG, collectivités territoriales et porteurs de projets de cette filière stratégique d'utilité publique. Tandis que les espaces de la société civile se restreignent, la CSI avec ses partenaires, continuera d'offrir un écriin au dialogue, aux savoirs et à la parole libre nécessaires à la montée en compétences. Autant d'éléments indispensables aux grandes mutations de notre secteur et à l'exigence de notre système de valeur. L'Atelier Doctoral de la CSI sur le Droit International Humanitaire et son devenir en sera une concrétisation

FACILITER L'ÉVOLUTION PROFESSIONNELLE DES CITOYENS

Centre associé Annemasse :

- Valorisation des services et développement de l'activité au sein de l'espace public en lien avec la mise en place des actions du projet Interreg « PLANETTE »
- Poursuite de l'actions à destination des femmes dans les QPV sur le Point relais de Saint-Julien-en-Genevois
- Développement des actions aux seins des établissements scolaires liés au point relais Reignier-Esery
- Actions renforcées à destination des organismes de formation et établissements scolaires

Coordination :

- Accompagnement à l'ouverture du Centre associé de Thonon agglomération
- Appui administratif et technologique, ainsi que contribution à l'élaboration d'un programme d'actions communes aux quatre Centres associés
- Déploiement du Label « Entreprise apprenante » à l'échelle du Genevois français
- Mise en œuvre du projet Interreg VI France-Suisse, « PLANETTE : Plateforme Numérique de l'Employabilité Transfrontalière dans la Transition écologique » dans chaque Centre associé afin de valoriser les métiers de la transition écologique auprès du grand public et des professionnels

Maison de l' ÉCO

13 Avenue Émile Zola
Étoile Annemasse Genève
74100 Annemasse

+33 450 87 09 87
accueil@maisoneco.org
www.maisoneco.org

